

Nº5

czerwiec • 2016

kurier emerytalny

NEWSLETTER CZŁONKÓW OTWARTYCH FUNDUSZY EMERYTALNYCH

Szanowni Państwo,

Przekazujemy Państwu piąte wydanie Kuriera Emerytalnego – newslettera członków Funduszy Emerytalnych. Kontynuujemy w nim temat okna transferowego, w trakcie którego Polacy odprowadzający składki na ubezpieczenie emerytalne mogą zdecydować, czy chcą je przekazywać wyłącznie do ZUS czy też do ZUS i do OFE. W tym wydaniu kuriera chcemy jeszcze bardziej przybliżyć Państwu zagadnienia związane z tą tematyką. Jednocześnie zapraszamy na stronę **dodajOFE.pl**, na której znajdziecie Państwo elementarne wiadomości nt. okna transferowego i II filara emerytalnego.

Ostatnio pisaliśmy też sporo o III filarze emerytalnym i możliwości dodat-

kowego, opartego na preferencjach podatkowych, oszczędzania na emeryturę. Potrzeba zwiększenia długoterminowych oszczędności krajowych została wskazana w rządowym Planie na rzecz Odpowiedzialnego Rozwoju ze wskazaniem na III filar emerytalny, jako jedno ze źródeł ich wzrostu. To oznacza, że najprawdopodobniej czekają nas zmiany w zasadach jego funkcjonowania, wiele wskazuje na to, że zwiększające jego atrakcyjność dla oszczędzających.

Dziękujemy za dotychczasowy kontakt i zapraszamy do przekazywania uwag i zadawania pytań. Nasz adres do korespondencji – **igte@igte.pl**

Zapraszam do lektury,

Małgorzata Rusewicz
PREZES IGTE

Wydawca: Izba Gospodarcza Towarzystw Emerytalnych,
ul. Marszałkowska 20/22 lok. 64, 00-590 Warszawa, www.igte.pl, igte@igte.pl

TWOJE OFE:

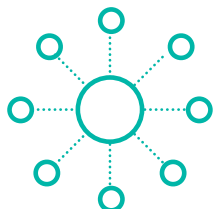
PKO OFE

www.pkopte.pl

1

Emerytalne ABC

DLACZEGO DO ZUS WARTO DODAĆ OFE?



1. Bo w ten sposób rozpraszasz RYZYKO EMERYTALNE

Podczas gromadzenia środków na emeryturę, nie można całkowicie wyeliminować ryzyka. Dlatego, lepiej wybrać nie jeden, a przynajmniej dwa sposoby zabezpieczania przyszłości, które różnią się między sobą. Wybierając OFE, możesz czuć się pewniej mając oszczędności zgromadzone w dwóch miejscach – w ZUS i OFE.



2. Bo po dodaniu OFE do ZUS SKŁADKA SIĘ NIE ZMIENIA

Decyzja o wpłacaniu części składki również do OFE nie wiąże się ze zwiększeniem jej wysokości. Składka nadal wynosi tyle samo. To w ramach składki następuje podział na część przekazywaną do ZUS i na część wpłacaną do OFE.



3. Bo środki zgromadzone w OFE MOŻNA DZIEDZICZYĆ

Gdy oszczędzasz, warto myśleć o wszystkim i o wszystkich – także o swoich najbliższych. Podobnie jak środki zapisane na subkoncie w ZUS, również składki gromadzone w OFE podlegają dziedziczeniu!



4. Bo Twoje oszczędności są POD NADZOREM

Czuwa nad nimi Komisja Nadzoru Finansowego, która jest organem nadzorującym OFE. Na stronie Komisji (www.knf.gov.pl) regularnie podawane są stopy zwrotu OFE.



5. Bo odprowadzanie składki do OFE JEST DOBROWOLNE

Jeśli cenisz sobie możliwość wyboru i samodzielne decyzje, OFE to idealne rozwiązanie na oszczędzanie na emeryturę. To Ty wybierasz, to Ty podejmujesz decyzję. Nikt nie zrobi tego za Ciebie lepiej.



6. Bo OFE aktywnie wspierają POLSKĄ GOSPODARKĘ

Środki przekazane do Otwartego Funduszu Emerytalnego są inwestowane na rynku kapitałowym i finansowym. Dzięki temu wspierają m.in. polską gospodarkę i polskie przedsiębiorstwa. Są źródłem kapitału krajowego niezbędnego do efektywnego wspierania wzrostu gospodarczego.



7. Bo taką okazję masz RAZ NA 4 LATA!

Okres, w którym możesz podjąć decyzję o dodaniu OFE trwa jedynie 4 miesiące (od kwietnia do lipca 2016 roku) – i powtórzy się dopiero za 4 lata – w roku 2020, 2024 itd.

Popularne pytania

MATYLDA, 47 LAT:

Jak należy wypełnić oświadczenie o przekazywaniu części składki do OFE?

Takie oświadczenie mogą złożyć członkowie OFE, którzy w oknie transferowym w 2014 r. nie złożyli oświadczenia o przekazywaniu składki do OFE i mają mniej niż 10 lat do osiągnięcia wieku emerytalnego oraz ubezpieczone osoby, które nie są członkami OFE, a całość ich składki w ramach II filaru została przekazana na subkonto w ZUS. W takich przypadkach należy wypełnić blok I, II i III oświadczenia, nie powinno się wypełniać bloku IV. Wypełniając III blok oświadczenia można zadeklarować wolę przekazywania składki do OFE – do tego OFE, którego jest się członkiem, lub do tego, którego członkiem chce się zostać. Warto jednak podkreślić, że wybór w oświadczeniu konkretnego OFE nie jest równoznaczny z zawarciem z nim umowy. Dopiero zawarcie takiej umowy uruchomi przekazywanie składek do funduszu.

KRZYSZTOF, 22 LATA:

W jaki sposób mogę zawrzeć skuteczną umowę członkowską z OFE?

Umowa o przystąpieniu do otwartego funduszu emerytalnego może być zawarta jedynie drogą korespondencyjną. Najprostszym sposobem jej zawarcia jest zgłoszenie on-line, poprzez stronę internetową wybranego OFE. Po wypełnieniu wniosku on-line należy zaznaczyć, czy PTE ma wysłać umowę do osoby zgłaszającej się, czy też ta osoba sama

wydrukuje umowę i wyśle ją do PTE pocztą. W przypadku, w którym osoba ubezpieczona wyraziła wolę przystąpienia do funduszu przez stosowne wypełnienie oświadczenia w oknie transferowym i wysłanie go do ZUS, PTE samo skontaktuje się z ubezpieczonym i prześle mu umowę do podpisania.

JULIA, 27 LAT:

Pół roku temu podjęłam swoją pierwszą pracę i chciałabym przystąpić do OFE. Jak mogę to zrobić?

Osoby, które podejmują pracę i po raz pierwszy zostaną zgłoszone do ubezpieczeń społecznych mogą zawrzeć umowę z OFE w ciągu 4 miesięcy od daty podpisania umowy, z której wynika obowiązek ubezpieczeniowy. Jeśli w tym okresie tego nie zrobią, całość składki na II filar zostanie zapisana na indywidualnym subkoncie ubezpieczonego w ZUS. Nie tracą jednak bezpowrotnie szansy przystąpienia do OFE. Jeśli w czasie okna transferowego prześlą do ZUS oświadczenie o przekazywaniu składki do OFE ze stosownie wypełnionym blokiem III oświadczenia, będą miały kolejne 4 miesiące na zawarcie umowy z wybranym OFE.

ANNA, 24 LATA:

Czy jest jakaś opłata za zmianę OFE?

Nie, zmiana OFE jest bezpłatna. Można jej dokonać np. w trakcie trwającego okna transferowego odpowiednio wypełniając oświadczenie.

Popularne pytania

STEFAN, 38 LAT:

W 2014 roku wybrałem OFE. Czy muszę raz jeszcze składać oświadczenie?

Nie ma takiej potrzeby. Oświadczenie złożone przed dwoma laty pozostaje w mocy.

AGNIESZKA, 36 LAT:

Czy decyzję podjętą w oknie transferowym będzie można zmienić?

Tak, decyzje będzie można zmienić w kolejnych oknach transferowych, które od tego roku będą obowiązywały co cztery lata w okresie od 1 kwietnia do 31 lipca. Najbliższe okno transferowe będzie w 2020 roku.

NIKODEM, 34 LATA:

Czy OFE może zbankrutować?

Fundusz emerytalny nie może zbankrutować. Zbankrutować może tylko powszechne товариство emerytalne, które nim zarządza. W takiej sytuacji zarządzanie funduszem przejmuje inne działające PTE. Stabilność товариств emerytalnych zapewniają odpowiednie kapitały własne.

Janusz, 51 lat:

Jaka jest różnica pomiędzy PTE a OFE?

Powszechne товариство emerytalne to instytucja rynkowa w formie spółki akcyjnej, której jedynym zadaniem jest

zarządzanie i reprezentowanie OFE oraz DFE (dobrowolny fundusz emerytalny), w ramach którego prowadzone są konta emerytalne IKE i IKZE, usługi zaliczane do III filaru systemu emerytalnego. Z kolei otwarty fundusz emerytalny prowadzi działalność polegającą na gromadzeniu części składek emerytalnych i ich inwestowaniu. OFE są zarządzane i reprezentowane w stosunkach z osobami trzecimi przez powszechne товариства emerytalne (PTE). Otwarte fundusze emerytalne są jednak odrębnymi podmiotami posiadającymi osobowość prawną.

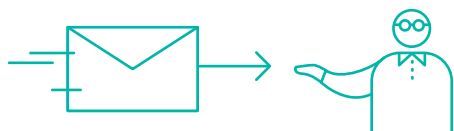
MARIA, 48 LAT:

Gdzie i jak inwestują OFE?

Zgodnie z obowiązującym stanem prawnym OFE zobowiązane są inwestować głównie w akcje, a więc w realną gospodarkę, w pozostałym zakresie mogą lokować środki w inne papiery wartościowe – m.in. obligacje korporacyjne czy samorządowe. Nie mogą inwestować w obligacje skarbowe. Od grudnia 1999 roku (czyli od końca pierwszego roku swej działalności) do czerwca 2015 roku OFE osiągnęły średnią stopę zwrotu wynoszącą 227,33%, przy czym WIG w tym czasie wzrósł o 194,9%. To oznacza, że w długim terminie stopy zwrotu OFE są wyższe o ponad 16,5% od średniego wzrostu wartości spółek notowanych na GPW. Średnia ważona stopa zwrotu OFE za okres od 29.03.2013 do 31.03.2016 wynosi 6,3%.

3 Jak dodać OFE?

JAK SKUTECZNIE PODJĄĆ DECYZJĘ WYBORU MIĘDZY ZUS, A ZUS+OFE?



Być może dostałeś już deklarację
pocztą od swojego OFE.

Deklaracja jest dostępna:



oddziały ZUS



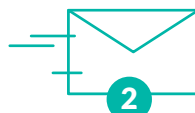
w Internecie:

dodajOFE.pl
www.zus.pl

**Można ją
złożyć:**



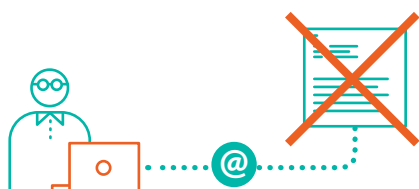
osobiście
w oddziałach ZUS



za pośrednictwem
poczty, najlepiej
listem poleconym



wykorzystując
platformę ZUS
www.pue.zus.pl



Deklaracji **nie można** złożyć za pośrednictwem
poczty elektronicznej.

Na dokonanie wyboru przewidziany jest czas

od 1 kwietnia do 31 lipca 2016 roku.



PAMIĘTAJ!

**Jeżeli w 2014 roku złożyłeś oświadczenie, że chcesz
odprowadzać składkę do OFE, to nie musisz robić tego jeszcze raz.**

Stownik emerytalny

AKTYWA OTWARTEGO FUNDUSZU EMERYTALNEGO

Zasoby majątkowe znajdujące się w dyspozycji otwartego funduszu emerytalnego, nabyte za składki wniesione do OFE. Ze względu na swoją specyfikę, aktywa OFE różnią się dość istotnie od aktywów innych podmiotów gospodarczych. Na aktywa funduszu składają się: portfel inwestycyjny, należności i środki pieniężne. Fundusz nie posiada żadnego majątku trwałego. Aktywa OFE są zarządzane przez powszechne towarzystwa emerytalne (PTE), lecz prawa do nich przypisane są do członków OFE.

AKTYWA NETTO FUNDUSZU

Aktywa funduszu pomniejszone o jego zobowiązania.

CZŁONEK FUNDUSZU

Osoba fizyczna, posiadająca w otwartym funduszu emerytalnym rachunek, na którym są gromadzone środki ze składek i wypłat transferowych.

DANE OSOBOWE CZŁONKA FUNDUSZU

Imiona i nazwisko członka funduszu, jego data urodzenia, nr PESEL, seria i numer dowodu osobistego lub paszportu, adres zamieszkania.

JEDNOSTKA ROZRACHUNKOWA

Instrument oznaczający wielkość udziałów członka w aktywach OFE ułatwiający

śledzenie zmian stanu rachunku w funduszu. Od wartości jednostki rozrachunkowej, która ustalana jest w każdym dniu roboczym, zależy wartość środków na rachunku każdego członka OFE (równa iloczynowi liczby jednostek rozrachunkowych zapisanych na rachunku i aktualnej wartości jednostki).

KAPITAŁ POCZĄTKOWY

Kapitał początkowy to suma płaconych przed 1 stycznia 1999 r. składek na ubezpieczenia społeczne. Są one zapisane na indywidualnym koncie ubezpieczeniowego i będą miały wpływ na wysokość przyszłej emerytury – powiększą stan konta emerytalnego. Kapitał początkowy służy obliczeniu nowej emerytury dla osób urodzonych po 31 grudnia 1948 r., które przed 1 stycznia 1999 r. podlegały ubezpieczeniom społecznym, czyli były aktywne zawodowo.

FUNDUSZ GWARANCYJNY

Fundusz, którego przychodami są wpłaty dokonywane przez powszechne towarzystwa emerytalne z własnych środków. Wpłaty powszechnego towarzystwa emerytalnego do Funduszu Gwarancyjnego stanowią określoną procentowo, identyczną dla wszystkich otwartych funduszy, wartość aktywów netto otwartego funduszu zarządzanego przez to towarzystwo. Środki zgromadzone w Funduszu Gwarancyjnym stanowią zabezpieczenie wartości aktywów zgromadzonych w OFE.

Słownik emerytalny

OSOBA UPOSAŻONA

Osoba fizyczna wskazana przez członka OFE, na rzecz której po jego śmierci ma nastąpić wypłata środków zgromadzonych na rachunku.

z inwestycji. Każdy ubezpieczony finansuje własną emeryturę, której wysokość ma ścisły związek z wysokością środków przekazanych do systemu w postaci składek.

SYSTEM ZDEFINIOWANEJ SKŁADKI

System emerytalny, w którym wysokość otrzymywanego świadczenia uzależniona jest od wysokości wnoszonej do systemu składki i poziomu stopy zwrotu

INDEKS GIEŁDOWY

Wskaźnik opisujący stan koniunktury giełdowej. Miernik zmiany cen obejmujący wszystkie papiery wartościowe lub ich wybraną grupę.

Wydarzenia

Rekomendacje dla polskiego systemu emerytalnego

Ocena Polski w trzech ostatnich badaniach systemów emerytalnych Melbourne Mercer Global Pension Index spada z roku na rok, z poziomu 57,9 pkt w 2013 roku do 56,2 pkt w 2015. Na redukcję oceny w 2014 roku największy wpływ miały zmiany w funkcjonowaniu OFE. W tym samym okresie ogólne wskaźniki dla pozostałych krajów uwzględnionych w porównaniu rosły – średnia ocena dla wszystkich krajów uwzględnionych w badaniu w 2013 roku wyniosła 60 pkt, w 2015 osiągnęła poziom 60,5 pkt. Autorzy badania przedstawili rekomendacje dla Polski. Jako najważniejszą wymieniono utrzymanie istotnej roli II filara (OFE) w całym systemie emerytalnym. Za bardzo istotne zostało także uznane podniesienie wartości dobrowolnych oszczędności o charakterze długoterminowym oraz zwiększenie wartości aktywów emerytalnych stanowiących pokrycie zobowiązań systemu emerytalnego.

Koszty zarządzania OFE najniższe na świecie

Od 2013 roku koszty zarządzania OFE należą do najniższych na świecie. Z analizy przygotowanej przez Mercer Polska wynika, że opłaty za zarządzanie OFE są ponad 50% niższe niż wynagrodzenia pobierane z tytułu zarządzania w globalnych firmach asset management dla porównywalnych typów portfeli. OFE są również ponad dwu i półkrotnie tańsze od polskich funduszy akcyjnych i stabilnego wzrostu. W tej perspektywie

OFE są nawet tańsze o 30% od publicznej instytucji wspólnego inwestowania w Wielkiej Brytanii (tzw. NEST).

Konsekwencje zmian w systemie emerytalnym

Zmiany wprowadzone w ostatnich latach do systemu emerytalnego mają negatywne konsekwencje dla przyszłych emerytów. Ich efektem jest większa ekspozycja zasobów emerytalnych na ryzyka, potencjalnie niższa emerytura, spadek wiarygodności instytucji emerytalnych oraz pogłębienie efektu kłosa podatkowego na rynku pracy. Takie wnioski płyną z raportu naukowców z SGH „Konsekwencje zmian w systemie emerytalnym z punktu widzenia osób ubezpieczonych”. Analiza została przygotowana przez Polish Pension Group SGH.

Wyniki okna transferowego

W trwającym oknie transferowym złożono już ponad 40 tysięcy oświadczeń, z czego zdecydowana większość to transfery z ZUS do OFE. W 2014 roku taką decyzję podjęło ponad 2,5 mln ubezpieczonych, 15,1% uprawnionych do jej podjęcia. Wedle badań CBOS blisko 10% ubezpieczonych nie wiedziało wówczas o możliwości złożenia deklaracji lub zapomniało złożyć oświadczenie o dalszym przekazywaniu składek do OFE. Dwa lata temu na początku okienka również składano niewielką liczbę oświadczeń, choć większą niż obecnie. Liczba składanych oświadczeń rosta z upływem czasu. Dopiero w lipcu składano wiele oświadczeń, nawet blisko 600 tysięcy tygodniowo.